



Länsstyrelsen
i Jönköpings län

Förslag på workshop

Förslag till innehåll på workshop med fokus på ekonomi och avkastning av lövskog. En förberedelse till projektet Lövsuccé 2.0.

Rapporten har tagits fram på uppdrag av den regionala skogsstrategin för Småland med finansiering från det nationella skogsprogrammet.



FÖRSLAG PÅ WORKSHOP

Författare	Johan Palm – uppdragstagare
Kontaktperson	Marielle Gustafsson, Länsstyrelsen i Jönköpings län
Webbplats	www.lansstyrelsen.se/jonkoping

Innehållsförteckning

Bakgrund	4
Tidigare projekt – Lövsuccé för landskapet	4
Framtida projekt – Lövsuccé 2.0	4
Uppdrag	6
Syfte.....	7
Bakgrund om lövtillgång och förädling	8
Björk.....	9
Volym och tillväxt	9
Värdeskapande.....	10
Utvecklingsmöjligheter.....	10
Industrier i området	11
Ekosystemtjänster.....	11
Framtid.....	11
Workshopförslag	12
Ek	13
Volym och tillväxt	13
Industrier i området	14
Ekosystemtjänster.....	14
Workshopförslag	14
Asp	15
Industrier i området	15
Ekosystemtjänster.....	15
Framtid.....	15
Workshopförslag	15
Al.....	16
Industrier i området	16
Ekosystemtjänster.....	16
Workshopförslag	16
Lövträd i små volymer.....	17
Workshopförslag	17
Workshopförslagen i sammanfattning	18
Bilaga 1. Kommentarer från samtal	20
Bilaga 2. Lärdomar från andra projekt	21
Referenser	22

Bakgrund

Regeringen har avsatt medel för att genomföra insatser i linje med det nationella skogsprogrammet. Länsstyrelsen i Kronobergs län var under hösten 2018 samordnande län för att genomföra den regionala skogsstrategin som omfattar Kronobergs län, Jönköpings län och Kalmar län. En gemensam ansökan om medel från det nationella skogsprogrammet för år 2018 lämnades in till Skogsstyrelsen för genomförande av åtgärder i enlighet med den regionala skogsstrategin. Flera olika organisationer bidrog med ansökningar. Skogsstyrelsen beviljade medel för genomförande av dessa aktiviteter under 2018. Länsstyrelsen i Jönköpings län fick med anledning av detta medel för att bland annat genomföra åtgärd 3.4 i den regionala skogsstrategin: ”Arbeta för ökad avsättning och förädling av lövvirke och stimulera intresset för lövskogs- och ädellövskogsskötsel”.

Uppdraget handlar om att förbereda och planera en workshop. Genomförandet av workshopen omfattas inte av detta uppdrag. Genomförandet av workshopen är en del i en annan projektansökan som är inlämnad till Skogsstyrelsen i juni 2018 (Landsbygdsprogrammet): ”Lövsuccé 2.0 i landskap och företag”. Besked angående ”Lövsuccé 2.0” fås förhoppningsvis under början av år 2019. ”Lövsuccé 2.0” omfattar bl.a. genomförande av skogs dagar och fyra workshops med olika inriktning där den ena workshopen planeras i och med detta uppdrag. Nedan beskrivs ”Lövsuccé för landskapet” och ”Lövsuccé 2.0” för att få en förståelse för och bakgrund till föreliggande uppdrag.

Uppdraget är genomfört av Johan Palm enligt uppdrag från Nässjö Träcentrum och Länsstyrelsen i Jönköpings län.

Tidigare projekt – Lövsuccé för landskapet

Projektansökan för Lövsuccé 2.0 är en fortsättning på ett tidigare samarbetsprojekt mellan LRF, Södra, Skogsstyrelsen, biosfärföreningen Östra vätterbranterna, Länsstyrelsen och markägare i Östra vätterbranterna. Projektet hette ”Lövsuccé för landskapet” och finansierades till stora delar av WWF:s medel för innovativ naturvård. ”Lövsuccé för landskapet” handlade om att få en ökad andel lövträd i olika successioner i skogslandskapet och samtidigt arbeta för att skapa en grön infrastruktur i ett landskapsperspektiv, det vill säga arbeta för att lövskogsområdena skulle knytas ihop. En ökad lövträdsandel i skogslandskapet skulle tillgodoses genom ett aktivt och lönsamt lövskogsskogsbruk med god naturvårdshänsyn och genom en säkerställd lövsuccession i skogsbruket. Projektet omfattade GIS - analyser för att få fram en nulägesbild över lövträdens utbredning och dess successioner, Heureka - analyser som visade hur landskapet kan komma att förändras över tid samt vilka ekonomiska utfall olika skogsbruksscenarioer kan ge. Projektet omfattade även rådgivning och genomförande av åtgärder som beaktade ekonomiska aspekter, sociala värden och natur- och kulturvärden.

Framtida projekt – Lövsuccé 2.0

Projektansökan ”Lövsuccé 2.0” är en fortsättning på ”Lövsuccé för landskapet” och omfattar genomförande av skogs dagar och workshops som på sikt ska leda till att öka andelen lövträd och variationen i olika successionsstadier i landskapet samt inspirera skogsföretagaren att se affärsmöjligheter som bidrar till ökad hållbar tillväxt och lönsamhet. Projektet

erbjuder fem projektområden i Jönköpings, Kalmar och Kronobergs län. I projektområdena ska det genomföras skogsdaggar och workshops med olika teman med direkt koppling till insatsområdena i den smäländska skogsstrategin samt med bäring på strategin för Sveriges nationella skogsprogram. Skogsdagen ska rikta sig till skogsägare och andra som är aktiva i skogsbruket. Den genomförs en gång i varje projektområde. Skogsdagen genomförs under en halvdag. På skogsdagarna ska det bland annat informeras om skötselmetoder som gynnar lövträd, vilka stöd som finns att söka för lövskogsskötsel, vilka värden som är knutna till lövträd – såväl ekonomiska, sociala som natur- och kulturvärden. Genom att satsa på lövträd är det många värden som gynnas. Flera olika myndigheter, branscher och organisationer bidrar med kunskap om sina expertområden. På skogsdagen engageras också företagare med olika verksamheter. Träffarna erbjuder kompetenshöjande aktiviteter samt möjlighet att utbyta erfarenheter, bygga nätverk och skapa nya samarbeten.

De fyra workshoppen som ska genomföras, i alla fem projektområdena, riktar sig till skogsägare, skogsförvaltare, träförädlare och andra aktörer med koppling till skogsbranschen som exempelvis rådgivare, möbeltillverkare eller andra entreprenörer med skogen som bas i sina företag.

- Workshop 1 – Lövskogsskötsel och vilt (synkas med LRF:s projekt viltstammar i balans).
Workshopen omfattar hur man sköter sin lövskog på ett lönsamt sätt, röjnings- och gallringsinstruktioner, viltproblematik m.m.
- Workshop 2 – Ekonomi och avkastning
Omfattar resultat och information från Heureka-analyserna, stöd och ersättningar som finns att söka för lövskogsskötsel och lövträd, innovationer som ger en positiv bieffekt av lövskogsproduktion, goda exempel på mångbruk i lövskog, ökad lönsamhet och företagande i förädlingsledet.
- Workshop 3 – Lövskogens klimatpåverkan och betydelse för klimatanpassning.
Omfattar till exempel hantering för att förebygga och begränsa utbrott av skadeinsekter, stormskador och trädjukdomar samtidigt som man strävar efter hög produktion.
- Workshop 4 – Lövskogsskötsel och dess betydelse för naturvärden, friluftsliv och naturturism
Omfattar till exempel hotade arters miljökrav, lämpliga skötselmetoder för att gynna biologisk mångfald, möjliga stöd för naturvårdsåtgärder samt kommuners och turistentreprenörers syn på lövskogens betydelse.

I workshopserien inkluderas utbildning kring vilka relevanta underlag, analyser och information som finns samt hur man använder dem. Det kan till exempel handla om Heureka-bereäkningar, klimatförändringsprognoser samt förekomst och hänsyn till naturvärden. Vi kopplar också på företagarperspektivet och diskuterar förädling, ökad avkastning och samverkan som kan ge skogsföretaget fler ben att stå på.

Uppdrag

Uppdraget handlar om att förbereda och planera en workshop. Genomförandet av workshopen omfattas inte av detta uppdrag. Workshopen genomförs om projektet ”Lövsuccé 2.0” beviljas projektmedel (se bakgrund).

Workshopen ska genomföras vid fem tillfällen i fem områden fördelade i Jönköpings, Kalmar och Kronobergs län under perioden 2019-01-01 - 2020-12-31. Workshopen har temat ”Ekonomi och avkastning” (workshop 2 i bakgrund) och ska omfatta resultat från Heureka-analyser (genomförs om vi får medel till ”Lövsuccé 2.0”), information om vilka stöd och ersättningar som finns att söka för lövskogsskötsel och lövträd, ge exempel på innovationer som ger positiv bieffekt av lövskogsproduktion, goda exempel på mångbruk i lövskog, ökad lönsamhet och företagande i förädlingsledet, ökad avkastning och samverkan som kan ge skogsföretaget fler ben att stå på.

Uppdraget omfattar i huvudsak att:

- Sätta ihop ett program som uppfyller syftet med workshopen och planera för hur workshopen ska genomföras
- Kontakta dem som passar för att hålla i olika delar av workshopen.
- Preliminärboka lämpliga personer som ska stå för genomförandet av workshopen under fem tillfällen fördelade i Jönköping, Kalmar och Kronobergs län (exakta platser ej bestämt)
- Undersöka intresset för deltagande hos målgruppen. Vad vill målgruppen ha för innehåll för att komma på workshopen mm? Denna punkt genomförs om tidsramen och budgeten tillåter

Uppdragstagaren ska även beakta följande:

- Uppdragstagaren ska knyta en projektgrupp till sig. Gruppen träffas och diskuterar uppdraget och genomförandet m.m. Sammansättningen i projektgruppen diskuteras i dialog med uppdragsgivaren.
- Parallellt med detta uppdrag kommer uppdraget: ”Stärk befintliga och nya entreprenörer med skogen som bas genom att bland annat skapa nätverk för småskalig träförädling och för besöksnäring” (åtg 4.3 i den regionala skogsstrategin) att genomföras. De båda projekten har en del beröringspunkter och det är en fördel att ha ett gemensamt uppstartsmöte och eventuellt gemensamma deltagare i projektgrupperna. Uppdragstagarna i de båda projekten bjuder in till ett uppstartsmöte i slutet på oktober/början på november.
- I uppdraget ingår det även att identifiera vilka andra behov det finns inom lövträdsområdet och vilka fler insatser som behöver göras för att stimulera en ökad lövträdsandel i skogen. Detta görs med fördel tillsammans med uppdragstagaren för ”Stärk befintliga och nya entreprenörer med skogen som bas genom att bland annat skapa nätverk för småskalig träförädling och för besöksnäring” samt projektgruppen.

Syfte

Syftet med uppdraget är att förbereda ett workshop – koncept som ska användas om vi får finansiering till projektet ”Lövsuccé 2.0”. Syftet med workshopen är att den ska inspirera skogsföretagen att se affärsmöjligheter som bidrar till ökad hållbar tillväxt och lönsamhet i skogsföretagen.

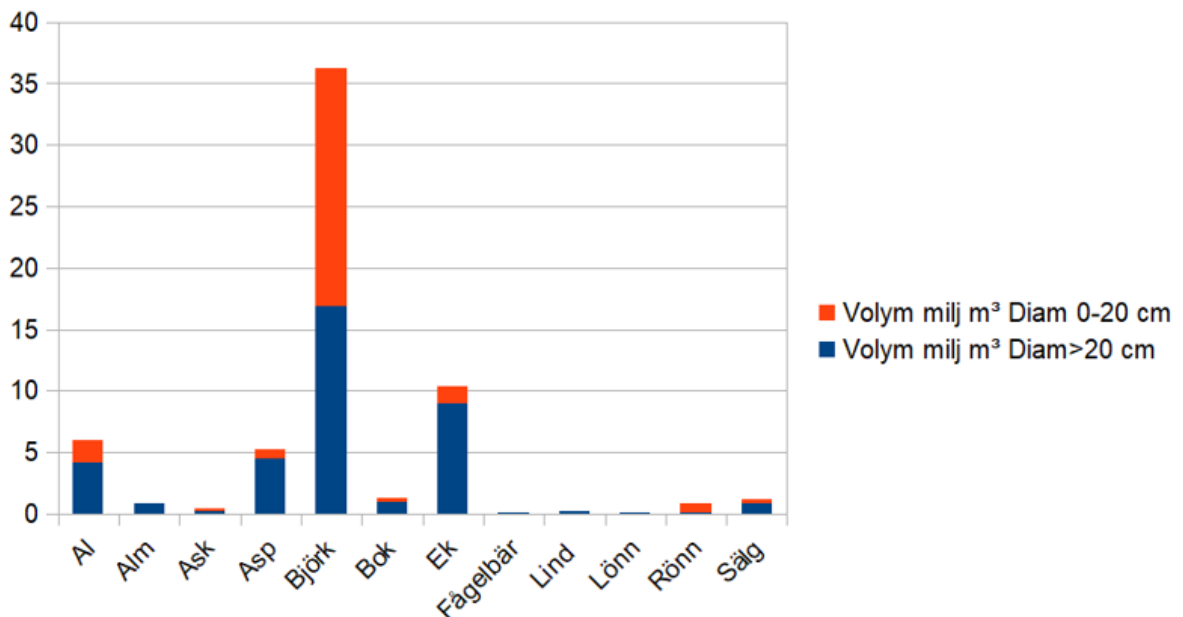
Bakgrund om lövtillgång och förädling

Det har gjorts en mängd projekt för att stimulera lövträanvändningen av massivträ och lövskogsproduktion. Detta till trots är de största förändringarna de senaste 30 åren att björk för pappersmassatillverkning fått ett värde och att trätekniska industrin (lövsågverk och fanérindustri) drastiskt har minskat i antal och förbrukad volym. Detta har minskat betalningsförmågan för rakt, grovt, kvistfritt virke av löv.

Dock måste en uppdelning på träslag göras eftersom det blir helt fel att slå ihop lövet till en kategori. De olika träslagen har mycket olika egenskaper vilket ger utslag i deras betydelse för förädlingsmöjligheter, miljö och klimat mm. Man måste även skilja på det industriella och det småskaliga. Helt olika marknader och volymer.

Det småskaliga har betydelse för en positiv syn på löv. Viktigt för den som bedriver verksamheten. De stora uppfattar de små som bra och upplever ingen konkurrens utan samarbetar många gånger.

En översikt av virkesförrådet och dess dimensionsfördelning av de olika lövträslagen ger vid handen att björk, ek, asp al är de träslag som volymmässigt i rådande läge är de som är möjliga att utnyttja industriellt i lite större skala (figur 1). De övriga träslagen kan utnyttjas av mindre verksamheter och kanske ge höga förädlingsvärden. De kan ha stor betydelse för ekosystemtjänster.



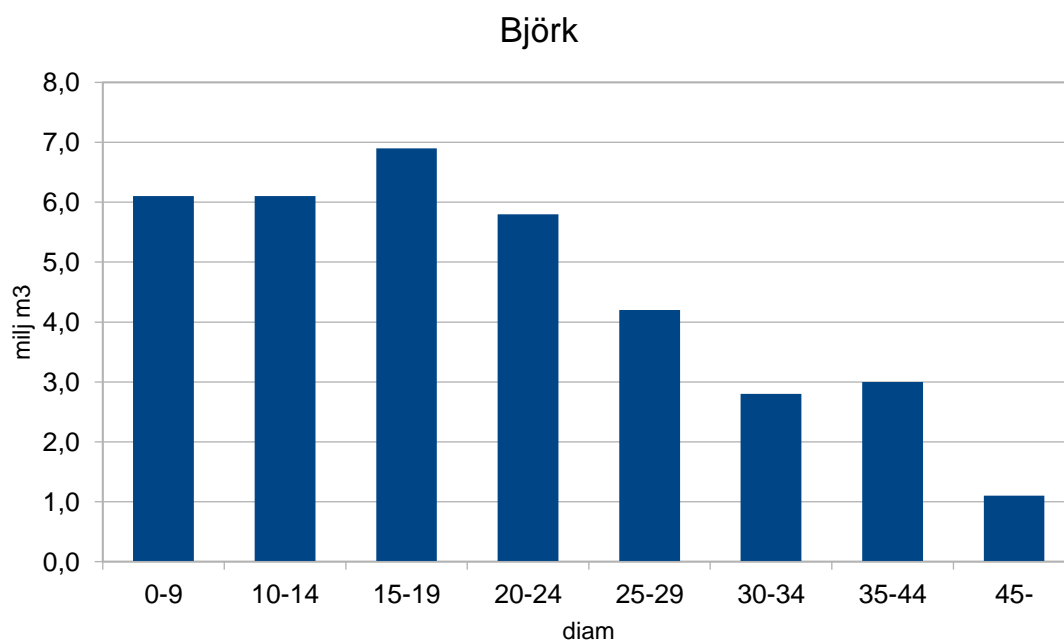
Figur 1. Lövträslagens volym och dimension i Jönköpings, Kalmar och Kronobergs län (Rixtaxen 2015).

Drivkrafterna för att satsa på lövträd kan vara många. Men en grund är att skogsägaren måste se en kortsiktig och långsiktig avkastning. Kan inte dessa båda kombineras är inte satsningen uthållig. Den ekonomiska avkastningen är ju inte enbart en ersättning i pengar men den skall på en fastighetsnivå kunna motivera produktion av lövträd, t.ex. certifiering,

stormfasthet, markförbättring, företagande som är beroende av lövträd, lövtimmer, lövmassaved. Intresset för lövproduktion har ökat hos skogsägare men fortfarande är drivkraften oftast att man inte vill ha bara gran, det är fint med lövträd närmast gården och man är tvingad till en viss lövandel pga certifieringsreglerna. För att hitta drivkrafter som kan tilltala alla skogsägare måste kunskapen om lövskogens ekonomi på kort och lång sikt spridas så att ett välgrundat beslut kan göras när skogsägaren står inför de beslutspunkter (beståndsetablering, röjning, gallring) där lövskogen kan gynnas eller missgynnas. Nedan följer en kort beskrivning av hur den aktuella situationen ser ut för varje träslag och även förslag på innehåll och aktörer vid en workshop som syftar till att ge kunskap om avkastning och ekonomi i lövskogen.

Björk

Volym och tillväxt



Figur 2. Björktillgång i Jönköping, Kalmar, Kronoberg (Rikstaxen 2015)

Björken är det tredje största träslaget volymmässigt i regionen och det råder ingen brist på grov björk att använda för olika ändamål (figur 2). Tillväxten i Götaland är 4 milj m³sk/år och för de tre smålandslänen 1,6 milj m³sk/år (tabell 1). Huvuddelen av björken går till massbruken och till husbehovsved. Mängden husbehovsved är svår att uppskatta men ligger på ca 1 200 000 för Götaland och ca 400 000 m³fub för Småland, en betydande volym. Bruken i Götaland använder ca 1,5 milj m³fub inhemskt lövvirke och importerar ca 500 000 m³fub per år.

Tabell 1. Björkens tillväxt och virkesförbrukning

	Tillväxt/år	Förbrukning/år		
		Massaindustrin	Husbehovsved	Import
Götaland	4 milj m ³ sk	1,5 milj m ³ fub	1,2 milj m ³ fub	0,5 milj m ³ fub
Varav Småland	1,6 milj m ³ sk		0,4 milj m ³ fub	

Värdeskapande

Värdeökningen i björkens leverantörskedjor är låg jämfört med barrvirket. Massbruken skapar värdeökning men deras produkt (textilfiber, pappersmassa, specialmassor) är i sin tur en råvara som är satt under ständig prispress. Nya produkter och nya användningsområden inom massaproduktion skapar högre värden men de kommer fram först när massan lämnat regionen. Betalningsförmågan till skogsägaren för dessa sortiment ligger på en låg men stabil nivå och är mycket viktig som en betalningsbas för björkvirke. Detta värde är viktigt för landsbygden och skogsägandet men det skapar inte tillräckligt högt värde i leverantörskedjan som skulle kunna ge en högre betalningsförmåga och därmed ge ett starkt ekonomiskt incitament för att sköta och odla björk.

Sågverk och fanérindustri har en högre betalningsförmåga men det finns endast ett mindre björksågverk i regionen och inga fanérindustrier. För närvarande är det inga bra signaler till skogsägaren att sköta björken med målet att uppnå grova, raka träd. Utökad användning av björk i byggprodukter ger resultatet ökad volym samt signaler till råvaruproducenter om grova, raka träd. Det finns ingen användning av björk i byggprodukter idag. Det finns erfarenheter från Norge bl.a. certifiering av limträbalkar via Norsk Treteknisk Institutt. I Sverige finns vissa hållfasthetstester gjorda. Utökad användning av björk för fanérsvavning ger resultatet ökad volym samt signaler om grova och raka träd. Det finns ingen produktion i Sverige idag. Fanérsvavning av björk förekommer i stor skala i Estland, Lettland, Finland, Ryssland. En utveckling av detta område i Sverige bedöms vara ett rent kommersiellt utvecklingsprojekt. Kunskapen inom området finns redan fullt ut på andra sidan Östersjön.

Utvecklingsmöjligheter

Björkskogen har förutsättningar att ge råvara som har potential för ökade värden i leverantörskedjan. Befintlig björkskog växer till stor del i granskog, är svår att separera från gran vid avverkningar, kräver annorlunda skötsel än gran, kan kombineras med gran men då måste två höjdsikt tillämpas. Andelen raka grova stockar med kvistfri stam är för låg. Av en medelbjörk idag kan man göra pappersmassa, brännved och väldigt kvistigt och krokigt virke. Den utgör inte en framtida potential för en *flexibel* användning.

Befintlig **oskött** björkskog kan användas till:

- massa
- ved
- kvistiga möbelkomponenter,
- fanér mellanskikt
- träkol
- näver

- björksav

Befintlig (eller framtida) **skött** björkskog (Skogsträdsförädlingen börjar visa riktigt goda resultat som vi kan se på medelålders bestånd på skogsmark med proveniens Ekebo 4. Med den nya sorten Ekebo 5 räknar man med 25% bättre tillväxt än naturföryngrade björkbestånd). kan användas betydligt mer flexibelt till:

- massa
- ved
- *kvistfria möbelkomponenter,*
- kvistiga möbelkomponenter,
- *fanér ytskikt,*
- fanér mellanskikt
- *rakt kvistigt virke för konstruktion,*
- *rakt kvistfritt virke som värmebehandlas*
- träkol
- slät näver
- björksav

De kursiverade sortimenten kan förväntas generera högre betalningsförmåga.

Industrier i området

Mönsterås bruk, Östra Hults elsåg, KG-list, Fredricsons trä (torkning i Vaggeryd), CEOS m. fl. Ett stort antal komponenttillverkare, snickerier, möbeltillverkare av olika storlek. Endast ett björksågverk kvar i området sågar ca 5000 m³ björk. Det finns ytterligare 3 björksågverk i Sverige (Prästbols såg i Värmland, Vanhälls björksåg Södra Dalarna och Björkträ i Hälsingland) Transportavståndet för björkstock från den småländska skogen för att leverera till dessa sågverk är för långt. Export till de stora fanérfabrikerna på andra sidan Östersjön har förekommit och förekommer. Priset till skogsägaren kanske ligger 100 kr högre än massavedspriset.

Ekosystemtjänster

Ekosystemtjänsterna är höga, inte som eken vad gäller biologisk mångfald men de brunnjordsbildande egenskaperna är värdefulla. Klimat och allmänt resiliens. Svårt att säkert veta. Björken är anpassad för kontinentalt klimat dvs varma somrar och kalla vintrar. **Björkproduktion i blandskog** med gran som andra generation, plantering av förädlad gran under björk eller planterad av förädlad björk och sedan 15 år efteråt planterad förädlad gran ger produktion, markförbättring stormfasthet mm. Denna modell kan även ge en bättre ekonomi.

Framtid

En analys av den framtida fördelningen av volymer, diametrar och kvalitet är viktig för dimensionering av större björkförbrukande industri och förutsättningar för att starta verksamhet som förbrukar grovt, rakt virke. Det pågår forskning på Lnu om att utnyttja björk i klena dimensioner.

Med anledning av ovanstående skisseras följande utvecklingsområden:

- stimulera produktion av grov rak kvistfri björkstock – ger ökad potentiellt värdefull råvarubas
- stimulera björken som råvara för massa och kemi industrin – ger basnivå på björkpriset
- Introducera björken som byggmaterial där dess hållfasthetsegenskaper kommer till sin rätt
- Öka kunskapen om björkens historia och betydelse för arter, kulturhistoria och industri.

Workshopförslag

Ekonomi och avkastning av björk på beståndsnivå. Presentation och genomgång av Prodmod som prognosticerar naturföryngrad björk och med viss handpåläggning även kan justeras för andra beräkningar t.ex förädlad björk eller gran som andra bestånd under björk. Markvärdesberäkningar.

Syfte: ökad kunskap om björkens avkastning och ekonomi på kort och lång sikt

Målgrupp: skogsägare, rådgivare, inöpare, planläggare

PM Ekö SLU

Markvärdesberäkningar (person ej utsedd)

Tid ca 1,5 tim

Heureka beräkningar (förfrågan har gått ut enligt bif. mailkorrespondens)

Syfte: Ökad kunskap om potentialen för björken som råvara på regional nivå på lång sikt vid olika scenarior speciellt med inriktning på omloppstider och dimensionsutveckling.

Målgrupp: Skogsägare, Industriföretag, Möbelföretag, Rådgivare, Naturvårdsplanerare, Kommunala tjänstemän översiktlig planering.

Thomas Lämås SLU

Tid ca 1 tim

Presentation av utvecklingsmöjligheter inom industriell förädling på kort och lång sikt baserat på virkeskvalitet, aktuell forskning och potentiell användning. Björk som byggmaterial, hybridmaterial CLT limträbalkar. Björken som kemiråvara –

Syfte: Visa på möjliga användningsområden

Målgrupp: Tjänstemän inom kommunala beställare, byggföretag

Harald Säll Lnu, Jimmy Johansson Lnu, Helena Tuvendal södra Innovation, Roberto

Crocetti KTH

Södra Cell eller Södra Innovation (Person utses vid skarpt läge).

Tid ca 2 tim

Gemensamma utgångspunkter för björkens användare: hackspettar, svampar, insekter, sågverk, massaindusti, möbelproduktionens behov, landsbygdsaspekt, rekreationsbehov, turistutveckling.

Syfte. Presentera minsta gemensamma nämnare för att argumentera för björken.

Målgrupp: Skogsägare, naturvårdare, möbelproducenter, turistföretagare

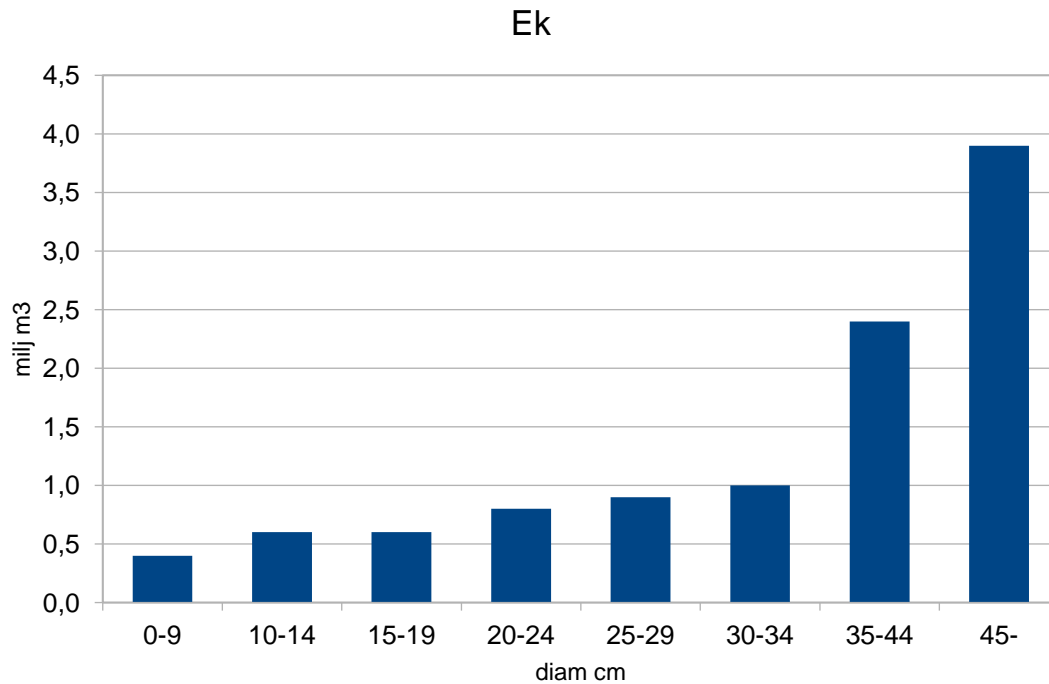
Harald Säll SLU (alt Träcentrum)

Tid 0,5 - 1 tim

Den småländska björkberättelsen: Självhushället, Ved träkol, slöjden, näver, sav, industrihistoria, pottaska, möbel, pinnstolar, design (Axel Larsson Yngve Ekström), björken idag. Marit Stigsdotter designer, Capellagården Förf till boken Björk. Tid 1,5 tim

Ek

Volym och tillväxt



Figur 3. Ektillgång i Jönköping, Kalmar ,Kronoberg (Rikstaxen 2015)

Det finns ett rejält förråd av grov ek men det verkar vara dåligt med yngre bestånd (figur 3). En analys av arealer och diameterfördelning skulle behövas via Heureka analyser. Det borde finnas gott om utrymme för både produktion och naturvård.

Tabell 2. Ekens tillväxt och virkesförbrukning. (Större delen av möbel och snickeriföretagen försörjs med importerad ek via grossisterna. Volymerna okända men inte oväsentliga).

	Tillväxt/år	Förbrukning/år		
		Industrin	Husbehovsved	Import
Götaland	744 000 m³sk	80 000 m³fub	?	20 000 m³fub
Varav Småland	254 000 m³sk	80 000 m³fub	?	20 000 m³fub

Industrier i området

Kährs, KG-list, Ädelträ, Fredricsons trä (grossisttorkning i Vaggeryd), CEOS (grossist) Ekoträ (Emil Nilsson) m.fl. Ett stort antal komponenttillverkare, snickerier och möbeltillverkare av olika storlek.

Stark efterfrågan på ekstock de senaste 10 åren.

Det finns nu inga fanérfabriker kvar i Sverige (Vi hade Nordiska fanérfabriken i Vimmerby och Bohmans i Oskarshamn tidigare) som kan betala högsta priset för de finaste stockarna. Förbrukning ca 100 000 m³, Det mesta svensk ek.

På Lnu (Prowood) pågår forskning om effektivt utnyttjande av ek i industriell produktion.

Volymmässigt dominerar Kährs när det gäller inköp av ekstock. Kährs är alltså mycket viktigt för upprätthållandet av intresset för ekskogsskötsel hos skogsägarna i regionen och därmed för ekens förekomst i landskapet. I och med att Kährs har funnits under lång tid är det tydligt att det går att kombinera de kortsiktiga affärsintressena (bra betalt för ekvirke nu) och de långsiktiga affärsintressena (skogsägare kan lita på att få avsättning för eken i framtiden) och därmed få ett uthålligt bruk av eken. Denna kombination av lönsamhet på både kort och lång sikt är nödvändig för att upprätthålla ett intresse av att odla/sköta ek.

Det finns alltså både ett affärsintresse, uthållighetsintresse och naturvårdsintresse i att Kährs kan vara kvar på marknaden. Trots detta kan det genom ekens långa omloppstid vara svårt att få fram budskapet till skogsägare att ta vara på eken. Ett långsiktigt skogsbruk där man under lång tid satsat konsekvent på ek finns på flera gods i Skåne Där kan man se vilket kassaflöde eken kan ge när man har en yta att avverka per år. Man skulle också kunna göra en efterkalkyl med utgångspunkt från eken på Visingsö.

I litteraturen och i praktiken finns många metoder och rekommendationer hur man får fram mer ek – allt från att gynna självföryngrade ekar som kommit upp i blandskog till plantering av rena bestånd.

Andra produkter än sågad vara och vidareförädling av den: inget på marknaden eller i pipelinen just nu. Möjligtvis energived från naturvårdande skötselåtgärder

Ekosystemtjänster

Ekosystemtjänsterna som eken ger är höga. Klimat och allmänt resiliens ser positivt ut men frågetecken om ekens sjukdomar.

Workshopförslag

Ekonomi och avkastning av ek på bestånds nivå och på fastighetsnivå.

Ekförbrukare (Kährs, KG list, Fredricsons) kan redogöra för sina råvarukrav.

Syfte: Öka kunskap om ekens ekonomi och marknad

Målgrupp: Skogsägare, råvaruinköpare, möbeltillverkare

John Ahlgren Kährs

Anders Ekstrand Södra

Skogsstyrelsen (Namnförslag tas fram vid skarpt läge)

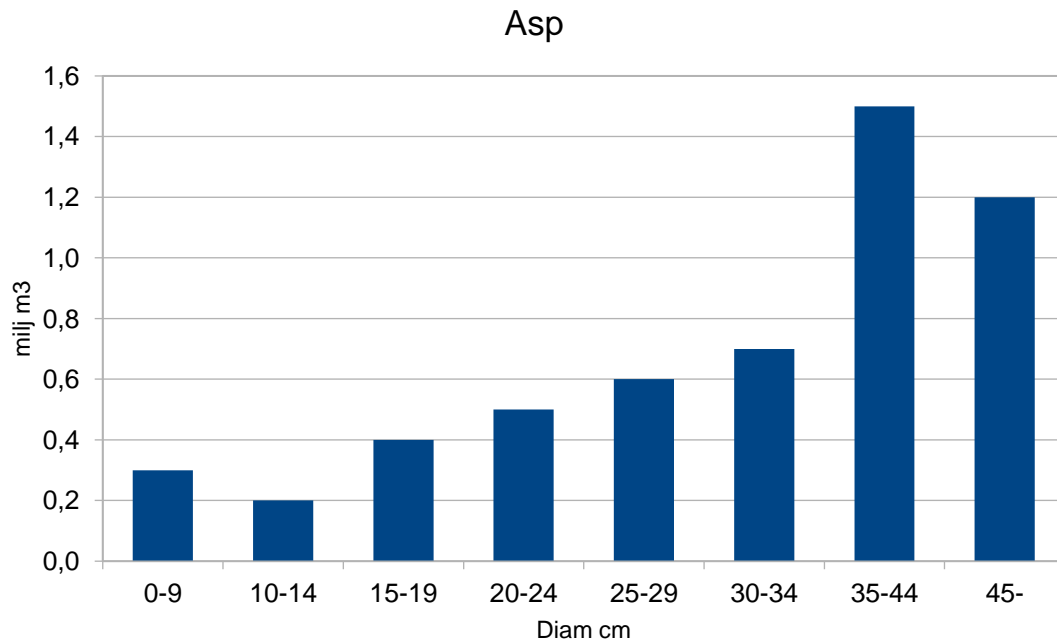
PM Ekö Slu

Richard Olsson Fredricsons

Heureka person

Tid 2 tim

Asp



Figur 4. Asptillgång i Jönköping, Kalmar, Kronoberg (Rikstaxen 2015)

Industrier i området

Swedish Match Vetlanda: Förbrukning ca 25 000 m³. Svårigheter att få tag i asp i rätt kvalitet pga. små volymer i avverkningarna. Stort upptagningsområde upp till och med Dalarna med tanke på att fabriken ligger i Vetlanda. Inga sågverk sågar asp i någon större skala

Andra produkter än massivträ för tändstickor: massa, takspån, paneler, konstruktionsvirke, bastuinredning (Finland, Estland, Lettland), bioenergi.

Ekosystemtjänster

Höga värden vad gäller biologisk mångfald, klimat och allmänt resiliens (?).

Framtid

Ingen brist på grov asp för olika ändamål. På Lnu (Prowood) pågår forskning om aspen och dess egenskaper vid industriell produktion.

Asp – hybridasp snabbväxande löv ökande intresse

Workshopförslag

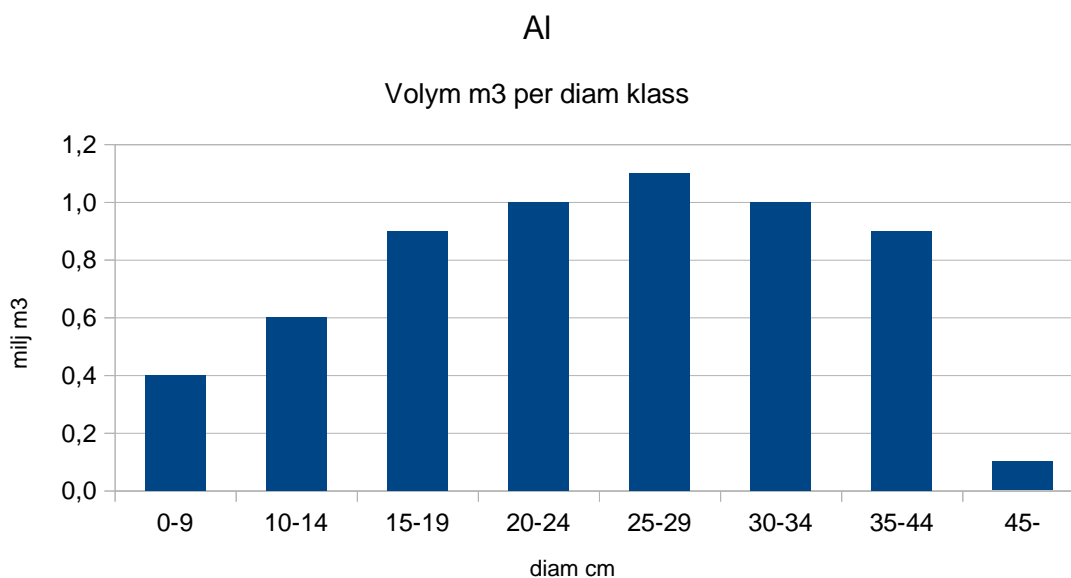
Beståndskalkyler för asp och hybridasp.

Information om aspens egenskaper och användningsområden Tändstickor, hållfasthet, fiber.

Lars Rytter Skogforsk

Emil Lagerqvist Swedish Match
Harald Säll Lnu
Tid 1 tim

AI



Figur 5. Altillgång i Jönköping, Kalmar, Kronoberg (Rikstaxen 2015)

Ingen brist på grov al för olika ändamål (figur 5).

Industrier i området

Östra Hults elsåg, förbrukning ca 3000 m³. Andra produkter än sågad vara: Ved trots dåligt värmevärde, träkol.

Ekosystemtjänster

Klimat och allmänt resiliens. Troligtvis bra pga anpassning till olika grad av blöta marker och förmåga till kvävefixering. Albestånd på blöt mark används "slentrianmässigt" i skogsbruksplanering som NO eller NS.

Workshopförslag

Beståndskalkyer för klibbal
Information om alens egenskaper och användningsområden
Tid 0,5tim

Lövträd i små volymer

Alm, ask, bok, fågelbär, lind, lönn.

Asken har på senare år drabbats hårt av askskottsjukan. Det stora problemet är sjukdomens angrepp i yngre bestånd vilket gör att det är svårt att motivera en satsning på ask så länge inte resistensen mot sjukdomen har slagit igenom i naturen eller genom skogsträdsförädlingen. Även här torde det vara ofarligt att använda asken vid lokala verksamheter där man har en uppfattning om tillståndet för asken. Det finns köpare för asktimmer (Kährs betalar upp till 830 kr/m³fub för den grövsta stocken) så betalningsförmåga för asken finns inom området även om den inte är i samma nivå som eken.

Almen är hårt drabbad av almsjukan och det är svårt att avgöra om det finns en uthållig nivå för användandet av alm inom regionen. Det torde vara ofarligt att använda almen för enskilda verksamheter typ små sågverk, små snickerier som arbetar väldigt lokalt och rimligtvis har en uppfattning om almtillgången i närområdet.

Fågelbär, lind och lönn har etablerats via olika projekt med plantering på åkermark och finns även spridda i landskapet. Volymen är emellertid liten men skulle ändå kunna användas av mindre verksamheter.

Boken förekommer i lite större mängd men pga att den befinner sig i norra delen av sitt utbredningsområde här i regionen blir inte kvaliteten den bästa och det är det svårt att få avsättning för annat än massaved och ved. Även boken kan naturligtvis användas av lokala verksamheter i den mån en och annan fin grov, kvistfri bokstock kan avverkas.

Betalningsförmågan för de här träslagen är låg men i den mån lokala kontakter kan etableras så att det kan uppstå en kontinuitet mellan skogsägare och lokala verksamheter så kanske intresset för de här träslagen kan öka även kommersiellt.

Workshopförslag

Det småskaliga träföretaget med lövstocken som råvara

Syfte: Öka kunskap om möjligheter för användandet av udda lövträslag och små volymer.

Målgrupp: Skogsägare, småsågverk, mindre snickerier och användare av ädelt lövträ.

Utmaningar för den lilla företagaren

Logistik och jämnt flöde

Råvarupriser och användning

Naturvårdsaspekter

Emil Nilsson Ekoträ

Anders Ekstrand Södra

Skogsstyrelsen (Namnförslag tas fram vid skarpt läge)

Tid 1,5 tim

Workshopförslagen i sammanfattning

- 1. Ekonomi och avkastning av björk på beståndsnivå.*
Målgrupp: skogsägare, rådgivare, inöpare, planläggare
Tid ca 1,5 tim
- 2. Heureka beräkningar på björk, långsiktiga scenarior*
Målgrupp: Skogsägare, industriföretag, möbelföretag, rådgivare, naturvårdsplanerare,
Kommunala tjänstemän översiktlig planering.
Tid ca 0,5 – 1 tim
- 3. Presentation av utvecklingsmöjligheter inom industriell förädling av björk.*
Målgrupp: Tjänstemän inom kommunala beställare, byggföretag.....
Tid ca 2 tim
- 4. Gemensamma utgångspunkter för björkens "intressenter"*
Målgrupp: Skogsägare, naturvårdare, möbelproducenter, turistföretagare, andra verksamheter som utnyttjar björk
Tid 0,5 - 1 tim
- 5. Den smäländska björkberättelsen:*
Målgrupp: Skogsägare, naturvårdare, möbelproducenter, turistföretagare, andra verksamheter som utnyttjar björk
Tid 1,5 tim
- 6. Ekonomi och avkastning av ek på beståndsnivå och på fastighetsnivå.*
Heurekaberäkningar
Kvalitet på stock och sågad vara
Målgrupp: Skogsägare, råvaruinöpare, möbeltillverkare, snickerier
Tid 2 tim
- 7. Det småskaliga träföretaget med lövstocken som råvara*
Målgrupp: Skogsägare, småsågverk, mindre snickerier och användare av ädelt lövträ.
Tid 1,5 tim
- 8. Beståndskalkyer för kläbball*
Information om alens egenskaper och användningsområden
Tid 0,5 tim
- 9. Beståndskalkyer för asp och hybridasp.*
Information om aspens egenskaper och användningsområden
Tid 1 tim

Kommentarer

Denna lista består av skogsproduktionsfrågor, marknadsfrågor, teknikutveckling och mjukare frågor. Hur man bäst kopplar ihop olika teman eller prioriterar får avgöras senare när

Lövsuccé 2,0 förhoppningsvis är godkänt. Jag skulle rekommendera att inte glömma bort de mjukare frågorna eftersom de kan komma i skymundan när avkastning och ekonomi står på agendan. De flesta föredragshållare förväntar sig någon form av ersättning, speciellt i de fall där det inte sammanfaller med deras yrkesutövning.

Bilaga 1. Kommentarer från samtal

Ek

- För lite unga ekbestånd. Unga ekar i befintliga barrbestånd är viktiga för framtiden.
- Kvaliteten på ek kan justeras med tidiga åtgärder på befintliga träd.
- Ekens roll i ett uthålligt och motståndskraftigt skogsbruk bör betonas
- Långa transporter till sågverken i Götaland
- Basefterfrågan har alltid funnits men går upp och ner
- Sågverk utan egna inköpare får in virke som inte ska hamna på sågverket. Apteringsregler tillämpas inte korrekt.

Björk

- Logistik små volymer fördelade på många platser. Större delen av björken växer i granbestånd.
- Långa transporter till endast ett sågverk i Götaland
- Kunderna kräver numera nästan bara FSC-certifierat virke. Svårt att få tag på FSC certifierad björk pga ökad efterfrågan på detta hos massabruken.
- Lövet får alltid stå tillbaka om det händer saker i skogen såsom storm, barkborre, blöta avverkningsförhållanden, då prioriteras barret.
- Kvalitet: Raka grova träd saknas.
- Stark konkurrens från Estland Lettland Litauen, Finland, Ryssland. (Dock signaler om brist på avverkningsbar björk i Baltikum eftersom det skett en överavverkning under ett antal år. Latvia Fineris i Riga efterfrågar stora volymer vilket kan resultera i större volymer export av grovt virke dit.
- Prissignaler om björk till skogsägaren – satsa inte på lövet
- Björk producerar betydligt mindre än gran på samma mark trots kortare omloppstid för björken
- Nya produkter i form av textilmassa, kemprodukter kommer fram i de stora bruken, inte på småskalig nivå.
- Hållbarhet borde även inkludera användning av det virke vi kan få fram i Sverige. Det är hållbart att använda det virke vi kan producera.

Bilaga 2. Lärdomar från andra projekt

Här framhålls speciellt erfarenheterna från projektet ”Konkurrenskraftig kundanpassad affärsutveckling för lövträ” (se referenslistan) som var kanske ett av de större lövträprojekten under 2000-talet.

”Projektet har visat att

- det är möjligt att få fram större volymer lövvirke i ett kontinuerligt flöde över året
- det går att höja värdeskapandet för lövträ genom att utveckla leverantörskedjans koppling till slutkunden och genom teknisk utveckling
- det är önskvärt att kombinera ekonomisk styrka och öppenhet för förnyelse

Framgångsfaktorerna är

- en gemensam arena för utbyte av erfarenheter och idéer
- samtidigt genomförande av utvecklingsarbete och forskning”

Referenser

Edlund, Jacob; Björklund, Lars; Persson, Erik, 2018. Skogsindustrins virkesförbrukning samt produktion av skogsprodukter 2013 – 2017 sdc.

Energistatistik för småhus, 2011. ER 2012:04 ISSN 1654-7543

Länsstyrelsen Östergötland, rapport 2005:16. Johannesson, Jens; Ek, Tommy. Mångsidigt brukande av ekmiljöer, exemplet Östergötland.

Lövträinstitutet, 2000. Åhström, Anders. Biprodukter på lövträbas.

Riksskogstaxeringen, skogsdatabasen avsatt tillväxt 2013-2017.

Sveriges Lantbruksuniversitet (SLU), 2006. ISBN 91-576-6024-7. Nylinder, Mats; Pape, Rolf; Fryk, Hans. Björktimmer.

Sveriges Lantbruksuniversitet (SLU) Uppsala. Rapport från inst. för skogens produkter. Karlsson, R; Palm, J; Woxblom, L. & Johansson, J. 2011. Konkurrenskraftig kundanpassad affärsutveckling för lövträ – metodik för samordnad affärs- och teknikutveckling inom leverantörskedjan för björkämnen.

Treteknisk, 2006. Kilde, V. mfl. 2006 Björk i synlige konstruksjoner. Rapport 67.

Träcentrum Nässjö, 2008. Palm, J; Woxblom, L. Kvalitetsspråk för sågat lövträ.

Träcentrum Nässjö, 2009. Åhström, Anders; Kling, Mattias. Brasved – en Brännhet Näring SLUTRAPPORT Förstudieprojekt 2008 -2009.

Växjö universitet: TD 123/2009. Ödlund Lars Olof. Varför sågas så lite björk i Sverige?/Why isn't more birch wood being sawn in Sweden?

Muntlig information:

Steve Rogersson, fd. ord föreningen svenska lövsågverk

Emil Lagerqvist, Swedish Match

Bengt Persson, Östra Hults elektriska såg

Jimmy Johansson, Linnéuniversitetet/ProWOOD

Anders Ekstrand, Södra

Hampus Holmström, SLU (Heureka)

Helena Tuvendal, Södra Innovation

Lars Rytter, Skogforsk

Johan Ingvarsson, KG list

John Ahlgren, Kährs

Emil Nilsson, Ekoträ

Harald Säll, Linnéuniversitetet

Kirsi Jarnerö, Smart Housing Småland

Marie Johansson, RISE

PM Ekö, SLU

Erik Persson, SDC

Christer Andersson, Träcentrum